

## Notat til Furesøbogen

### Analyse af Chr. V's matrikel og Chr. II's "Rige bønder" i Nordsjælland

*Af Troels Brandt*

Hovedformålet med undersøgelsen er at forklare, hvorfor Chr. II's fragmentariske liste over Rige Bønder i Nordsjælland (O. Nielsen, Danske Magazin 5.2) viser, at Farums bønder lå i laveste klasse med 19%, når man måler på rige bønder pr. gård med et gennemsnit på 37%.

Listen var for Try- og Holbo Herreder opgjort ved at vurdere heste, kvæg, sølv og kontanter i fold af 50 mark. Huse og indbo blev ikke vurderet. Resultatet pr. sogn fordelt over området er illustreret i figur 4 og kan ellers ses i vedhæftede tabelopstilling.

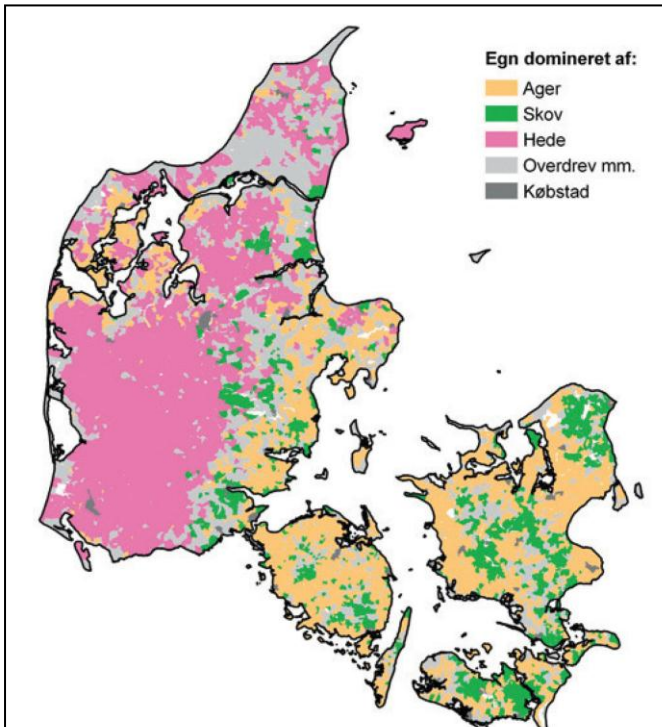
Forklaringen har gået på kvægdrift i de nordsjællandske skovområder, men den forklaring kan ikke stå alene. Den lave andel forekommer først og fremmest langs Mølleåens tunneldal og ved Arresø. Førstnævnte område var på den tid domineret af Roskildebispen, men også Skævinge, hvor bønderne var rige, var domineret af bispens gård i Strø. Arresøområdet blev i 16-1700-tallet ødelagt af sandflugt, men det var næppe heller hele forklaringen ved Arresø i 1500-tallet.

Der har derfor i tabelopstillingen udover Roskildebispens andel og kvæg været set på tønder hartkorn (mål for ydeevne) og tønder land pr. gård i Chr. V's matrikel fra 1688 – og på hartkorn pr. tønde land som et gennemsnitligt tal for vurderingen af jordens ydeevne pr. sogn i fig 2.

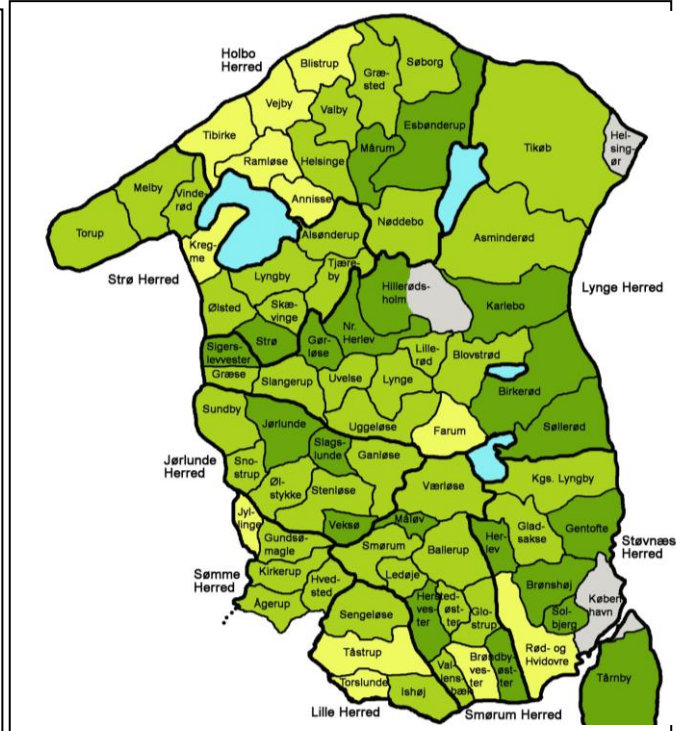
Allerførst skal man være forsigtig med hartkornvurderingerne på trods af datidens ambitiøse arbejde med 1688-matriklen. Det var en menneskelig vurdering med henblik på beskatning, som i de enkelte landsdele efterfølgende blev politisk korrigeret. Det var ikke et forsøg på en videnskabelig måling. Der vil derfor være en tendens til relativ fordeling inden for et vurderingsafsnit, hvilket de meget ens gennemsnitstal pr. herred kan indikere. I hartkorn tallene indgår også værdien af gårdens hø fra engene, som ikke indgår i arealet, hvorimod skovskyld ikke indgår. Den opgjordes særskilt i 1718. Denne undersøgelse tager ikke hensyn til ejendomme under en tønde hartkorn, da forskellen er uvæsentlig for analysen – resultaterne påvirkes derimod af storgårde i de enkelte sogne.

Hele undersøgelsens sikkerhed er naturligvis påvirket af, at der var flere hundrede år mellem de forskellige opgørelser. Det er dog ved stikprøver kontrolleret, at der ikke er sket væsentlige forskydninger i gårdtal og kvægtal i perioden, som ligger før kvægpesten. Generelt var det en periode uden de voldsomme omvæltninger – især i Furesø.

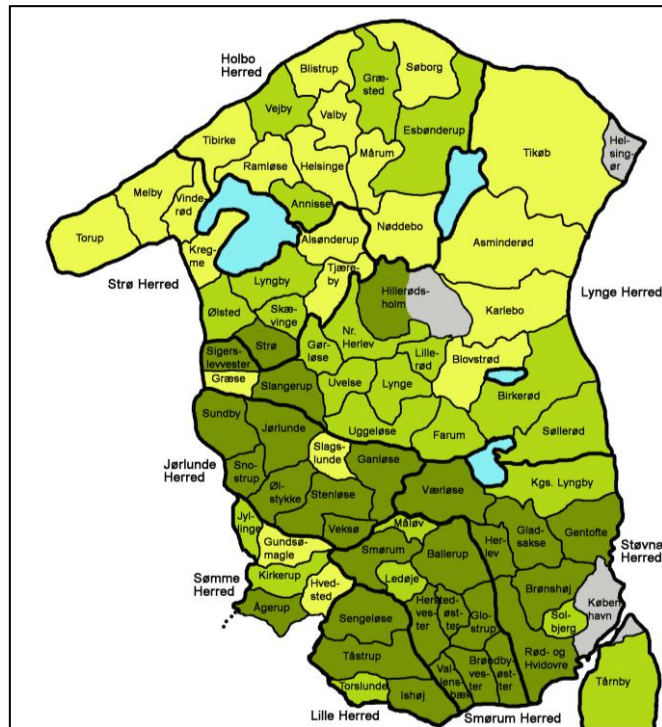
I Furesø Kommune er analysen opdelt i landsbyer, og matriklen er for Farums vedkommende opdelt på gårdniveau baseret på Karl Larsens og Per Strøyers gennemgang af markbøger og skattelister. Værløses gårdtal er pt. baseret på skøderne ved fæsteafløsningen i 1767/68. Her skal udviklingen siden 1688 undersøges, da der sker en senere opdeling – antageligt gennemført af Rytterdistriktet. I de øvrige byer sker der også periodisk en opdeling af gårdene, men disse kan blot opfattes som en gård med to brugere/fæstere.



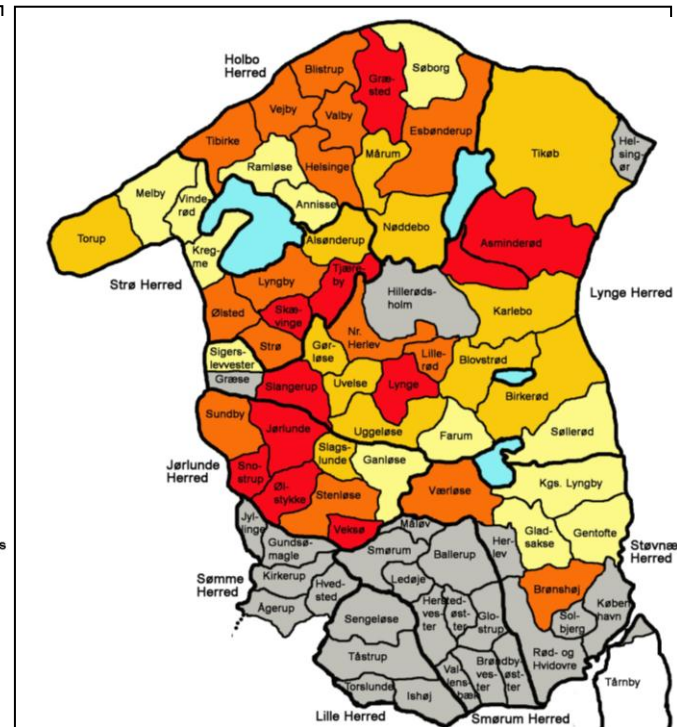
**Fig. 1. Egnstyper i Danmark.** Baseret på Chr. V's matrikel og Videnskabernes Selskabs Kort. Peder Dam LT 2009-1



**Fig. 2. Hartkorn pr. td. opdyrket land 1688 – dvs. vurderet ydeevne/bonitet.** Mørkegrønne sogne har højest andel. Ved grå ingen vurdering. TRB



**Fig. 3. Td. hartkorn pr. gård 1688 – dvs. den gennemsnitlige gårds værdi.** Mørkegrønne sogne ligger højest. Ved grå ingen data. TRB



**Fig. 4. Rige bønder pr. gård 1520.** Mørkerøde sogne har højeste andel, lysegul har laveste. Ved grå eksisterer ingen data. TRB

Det ses straks, at fordelingen af rige bønder ikke umiddelbart synes at have sammenhæng med bonitetskortet, og ingen af delene har i øvrigt sammenhæng med skovenes udbredelse på mager jord.

Det er slående, at den frugtbare sydvestlige landbrugsslette, som blev tæt bebygget i tidlig middelalder, i 1688 viser lave bonitetstal på linje med de sandede skovområder i Nordsjælland (Fig. 2). Det skyldes antageligt dels udpining af jorden i de gamle landbrugsområder i forhold til de nye rydninger, men også at tallene kun viser gennemsnittet af boniteten i de opdyrkede enklaver, hvor man i Nordsjælland kun har opdyrket de frugtbare enklaver, mens man på den gamle sydvestlige slette antageligt har taget det meste i brug. Tallene er således ikke et gennemsnit for al jord i sognet.

Den enkelte gårds indtjeningsevne skulle principielt være det absolutte hartkornal, som altså er et produkt af bonitet og opdyrket område. Farum, som ligger på forholdsvis sandede skrånninger, der har været opdyrket siden stenalderen, har haft udvasket jord, men fik til gengæld relativt stort opdyrket areal pr. gård ved opdelingen af storgården. Det kunne på den anden side gå ud over plads til kvæget. Stavnholt var derimod relativt nyopdyrket, hvilket viser sig i, at man i 1688 opvurderede hartkornallet med 76% i forhold til Farum. Her ses i perioder to fæstere på gårdene.

Antal kvæg (stude, køer og kvier) er pt. kun sammenlignet i 1717/18 mellem Farum Sogn og Kronborg len, idet der først og fremmest findes Rise Hansens analyse af Vestsjælland, som Fridlev Skruppeltrang har sammenlignet med Kronborg. Vestsjælland lå 20% under Kronborg len, men det viser sig altså, at Farum Sogn ligger 50% under Kronborg (og det samme gælder i øvrigt Farums antal får). Farum-tallene er meget ensartede pr. gård og tyder derfor på, at antallet blev begrænset af kongens fæstekontrakter (hvilket ikke er kontrolleret). Det kan altså forklare, hvorfor Farums andel af rige ligger lavt i forhold til Kronborg len – især da kvæget i sig selv er en væsentlig del af vurderingskriteriet.

Det forklarer imidlertid ikke forskellen på de vestlige sogne, hvor stikprøver i Veksø viser kvægtal svarende til Farums. Selv om Farum ligger pænt i arealstørrelse pr. gård i forhold til gennemsnittet i Lynge/Kronborg Herred, ligger man under arealgennemsnittet i Jørlunde Herred, som oven i købet har en højere bonitet. Derfor ligger Farums absolutte hartkornal pr. gård langt under de vestlige sogne (Fig. 3). Her har forskellen i rigdom altså intet med kvæget at gøre, men skyldes bonitet og tilrettelæggelse af gårdstørrelser.

For Farums vedkommende skal vi antageligt tilbage til Roskildebispens dominans langs Mølleåen med hovedborgen Hjortholm og administrationsgårdene Farumgård, Slagslundegård og Ballerupgård, samt lenet i Jonstrup. Opgørelsen fra 1520 er jo i Roskildebispens sidste ejertid. Man skal være opmærksom på, at gårdtallene i Roskildebispens Jordebog ikke er direkte sammenlignelige med antallene på matriklens tid, da en del gårde var lagt sammen – bl.a. i Farum. Roskildebispens procent skal antageligt over 70% sammen med domkapitel og andre for at ejerskabet kan have haft afgørende betydning. I den situation kan man til gengæld også forvente en relativt stram styring af de ensartede gårde og fæstekontrakter – hvor man vestpå havde mere vekslende forhold med mange ejere og dermed en stærkere forhandlingsposition for fæsterne.

Betyder det så, at bispens bønder var fattigere end de øvrige, som listen kan tyde på? Ikke nødvendigvis. Bispens bønder havde en mere stabil situation, hvor der er blevet eftergivet i nødsituationer, så de havde ikke behov for at samle reserver som de friere bønder, og de kunne ikke få mere kvæg. Bispens øjensynligt bevidst givet dem lige store gårde, så ingen voksede op som rige af den grund – bortset fra de 3 gårde (incl. Farumgård), som var større end de øvrige i 1688. Bispébønderne har i stedet brugt, hvad de tjente, og den form for rigdom fremgik ikke af Chr. II's opgørelse. Man kan i højeste grad diskutere, hvad den viste. Det var nok først og fremmest, hvor kongen kunne rejse likvider til krigsformål.

Farums forhold svarer ikke til Skævinge, men disse bønder optrådte i Jordebogen som selvstændige fæstere – opgørelsen ligner ikke de øvrige i Jordebogen, og andre forhold kan derfor have gjort sig gældende der. Bl.a. lå bispens hovedgård i nabosognet Strø.

Hvad Værløse Sogn angår, var listen først og fremmest opgjort efter et helt andet princip. Der kan oven i købet være tvivl om, hvorvidt alle ”rige” i Lille Værløse var med. Der synes dog ikke at være tvivl om, at Kirke Værløse var en velhavende by på linje med de øvrige langs Værebros Å, mens Lille Værløse jo var ejet af bispen som Farum. Mens 1520-listens tal harmonerer med Farum, har Lille Værløses gårde i 1688-matriklen en meget højt hartkornværdi på grund af stor arealstørrelse. Gårdtallet er efterfølgende i skøderne fra 1767/68 er udvidet fra 10 til 14 gårde i modsætning til i de øvrige byer. Det kan skyldes, at man ved reorganiseringen af Lille Værløse var gået for kraftigt til værks ved reduktionen fra 18 til 10 – enten i bispens tid eller i kongens første tid. På grund af usikkerheden om opgørelsen af Lille Værløses del af 1520-listen er der ikke grundlag for at lade uvisse konklusioner om Lille Værløse påvirke de øvrige vurderinger af ”Rige bønder”.

Konklusionen for ”Rige bønder” må være, at listen over rige bønder sandsynligvis er anvendelig for herrederne i Frederiksborg Amt, men at man kan diskutere, hvad det er for en slags rigdom, den viser. Farums lave placering er sandsynligvis en kombination af manglende kvæg i forhold til nord, lav bonitet i forhold til vest og karakteren af bispe- og kongsgods. Såfremt Støvnæs-opgørelsen kan anvendes, så Lille Værløse ligger lavt, er forklaringen sandsynligvis den samme.

Udlægsskøderne ved reformerne i 1767/68 viser for Lille Værløses vedkommende, at gårdtallet øges til 14 i forhold til de 10 i 1688-matriklen og lensregnskabet for 1612. Man synes altså at have omorganiseret eller opdelt markerne på grund af det høje høje hartkorn i 1688 i forhold til Farum. I Kirke Værløse synes bolopdelingen at have sammenhæng med nogle halve og trekvarte gårde. Tilbage er 7-8 større helgårde, hvilket svarer til antallet af rige bønder i 1520-opgørelsen.

Bortset fra de åbenlyse undtagelser synes det generelt tilstræbt, at gårdene i den enkelte landsby skulle have nogenlunde ens størrelse. Det bekræftes, når man ser Farums tal for gammelt hartkorn. Forskellen på disse gårde opstår først ved omvurderingen i 1688, når der bortset fra to af gårdene, som bevidst må være gjort større end de øvrige. Forskellene skyldes altså fordeling baseret på en senere ambitiøs vurdering af jordbonitet – ikke en oprindelig intention ved tilrettelæggelsen af agerfordelingen.

Især Farums kvægtal viser også en stor ensartethed pr. gård, der som sagt tyder på en aftalemæssig begrænsning, men tallet kunne naturligvis aldrig være nøjagtigt og sikkert på grund af tilfældigheder som følge af fødsel og død. Det kan have medført en udveksling af ”kvoter”. For fårenes vedkommende svinger tallet mellem 5 og 6. 1718-opgørelsen viser også antal fag i gårdene, og her var der langt større udsving – normalt mellem 20 og 35 – men bygninger og indbo var også normalt ejet af bønderne selv. De var dermed ikke omfattet af de ensartede fæstekontrakter.

Konklusionen for Matriklen af 1688 må være, at højere opdykningsgrad og udpining af jorden i de gamle landbrugsområder i renæssancen havde udlignet en del af de forskelle i bonitet, som i tidlig jernalders tilbagegangsperiode resulterede i Nordsjællands skovbygder – og resten af fortidens forskelle blev udlignet af kvægdriften. Den enkelte bondes økonomiske velstand blev derfor et spørgsmål om ejerskabstype og ejerens regulering af gårdstørrelser og fæstekontrakter – mere end geografisk placering. Furesø-soggenes gårde blev reguleret og afpasset i størrelse, men der kunne ske omfordeling på flere fæstere ved opdeling af fæstekontrakterne. Hoved-/brydegårdene mistede deres betydning og opløstes i Rytterdistriktet.

Kilder:

Henrik Pedersen: De Danske Landbrug, 1928 (Statistik over Chr. V's matrikel 1688)

O. Nielsen: Rige Bønder på Chr. II's tid (Danske Magazin 5.2)

Roskildebispens Jordebog

Kronborg Lens opgørelse 1717 (Fridlev Skruppeltrang 1944)

København Rytterdistrikts Hovedkrigs- og Portionsjordebog 1718

Herredsopdelingen er taget fra Roskildeskirkens regnskab 1504.

Markbøger 1682 for Furesø Kommune (Mikrofilm af original på Furesø Arkiver)

Karl Larsens og Per Strøyers notater om Farum i Furesø Arkiver